

Avant tout il faut passer en mode d'installation d'application sur le serveur Citrix / TSE, en tapant :

- change user /install

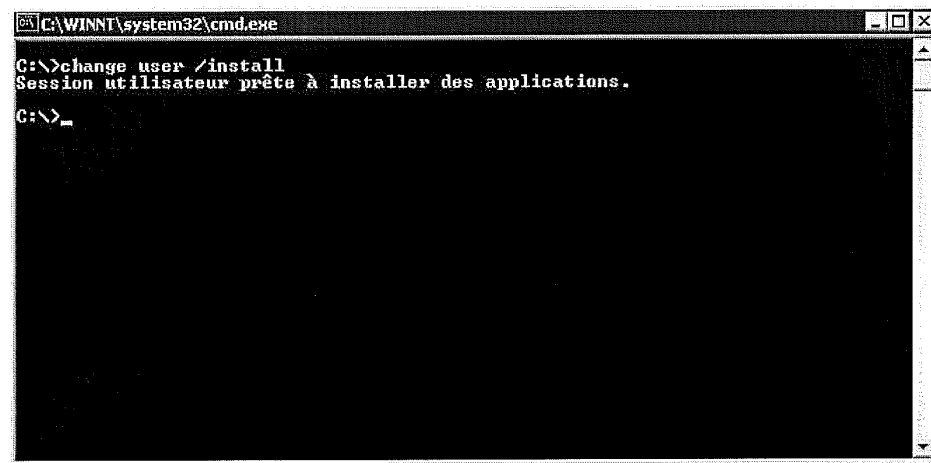


Fig.1

Insérer le CDROM de Pléiades puis cliquer sur « **Install.exe** »

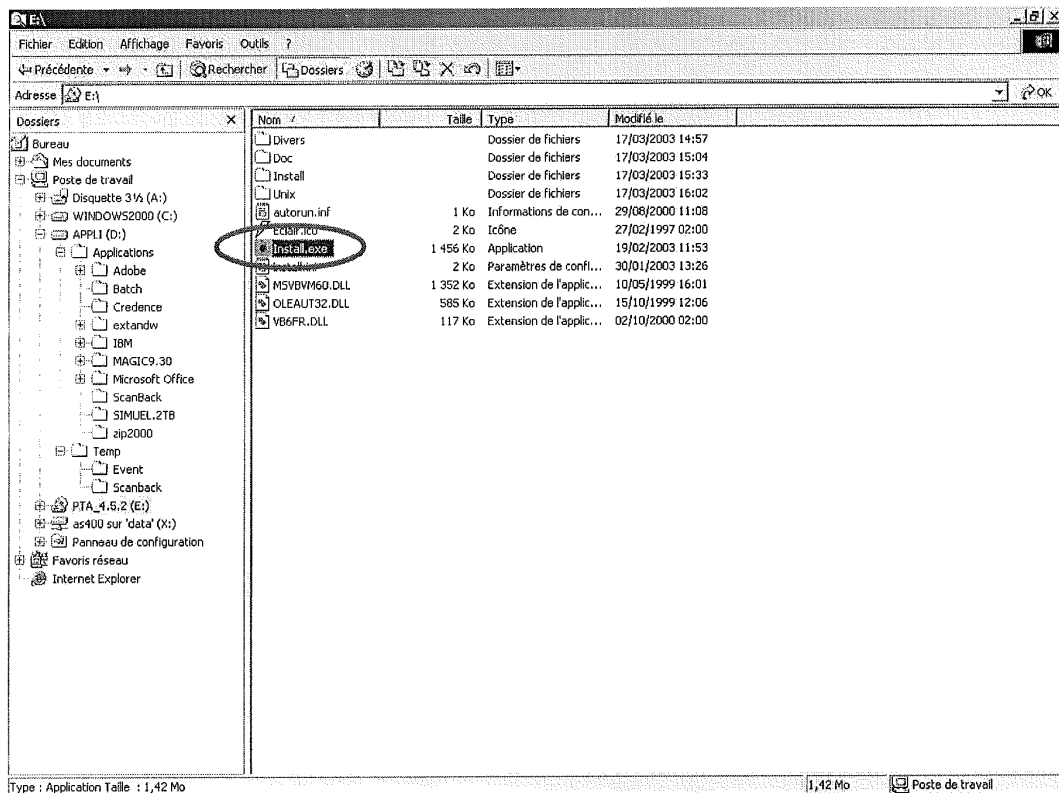


Fig.2

Choisir « **Installation Complète** »

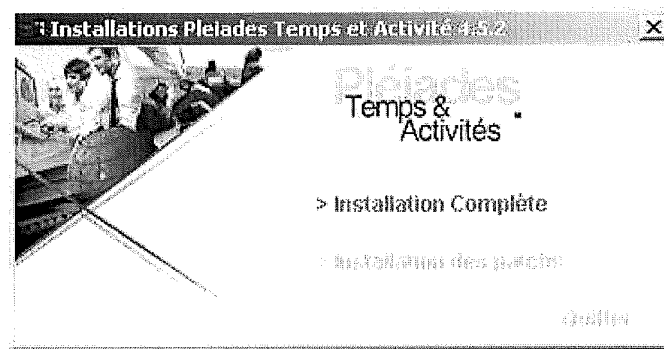


Fig.3

Sélectionner dans la colonne « **Poste Client** » => « **Client Seul** »

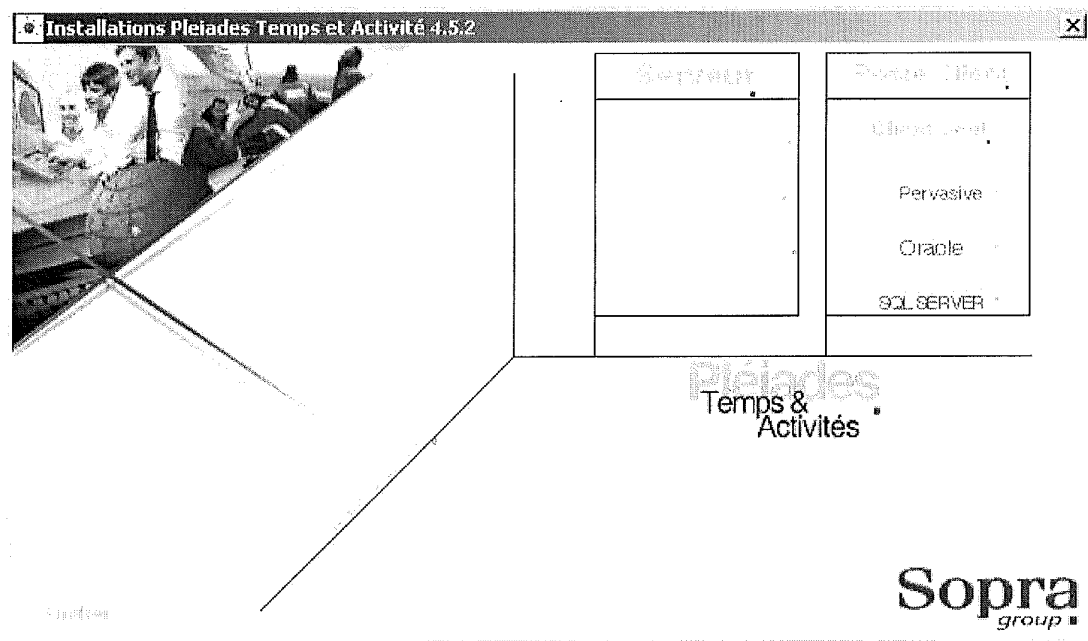


Fig.4

Saisir la configuration comme ci-dessous

- Nom logique du serveur : S199013
- Nom du Service TCP : PLEIADTA
- Numéro du service TCP : 44000

Répertoire d'installation : D:\Applications\Pta45

**Paramètres de l'installation : Poste Client**

Type d'installation

- ☒ Installation paramétrable
- ☐ Installation invisible
- ☐ Installation classique

Configuration Serveur

Nom logique du serveur : S199013

Nom du Service TCP : PLEIADTA

Numéro du service TCP : 44000

Générale

Répertoire d'installation : D:\Applications\Pta45

Nom du groupe de programme de l'application : Pleiadta T&A 4.5

Nom de l'exécutable client et du fichier ini : PTA45

Nom de la base locale dans ODBC : PTA45

☒ Résumé des paramètres

**Lancer l'installation** Retour

Fig.4

Un résumé de l'installation s'affiche, cliquer sur « **CONTINUER** »

**Résumé de l'installation :**

Vous avez choisi de faire l'installation suivante :

- Installation paramétrable
- Poste Client
- Répertoire d'installation : D:\Applications\Pta45
- Nom du groupe de programme de l'application : Pleiadta T&A 4.5
- Nom de l'exécutable client et du fichier ini : PTA45.exe
- Nom de la base locale dans ODBC : PTA45
- Nom logique du serveur : S199013
- Nom du Service TCP : PLEIADTA
- Numéro du service TCP : 44000

**CONTINUER** RETOUR

Fig.5

### III. Paramétrage Spécifique Citrix /TSE

Une fois l'installation terminée, il faut :

- Créer le fichier « **PLEIADTA.INI** » dans le répertoire **C:\WINNT** (prendre comme fichier source **PTA45.INI**)
- Renommer le fichier **PTA45.INI** en **PTA45.OLD** dans le répertoire **C:\WINNT**
- Faire les modifications du fichier **PLEIADTA.INI** comme à la figure 7

OEWABlog.txt	4 Ko	Texte seulement	18/11/2003 11:32
PLEIADTA.INI	1 Ko	Paramètres de confi...	08/02/2005 18:52
Plume.bmp	17 Ko	Image bitmap	16/12/1999 00:00
poledit.exe	117 Ko	Application	19/07/2002 07:34
PTA45.old	1 Ko	Fichier OLD	03/03/2005 11:15

Fig.6

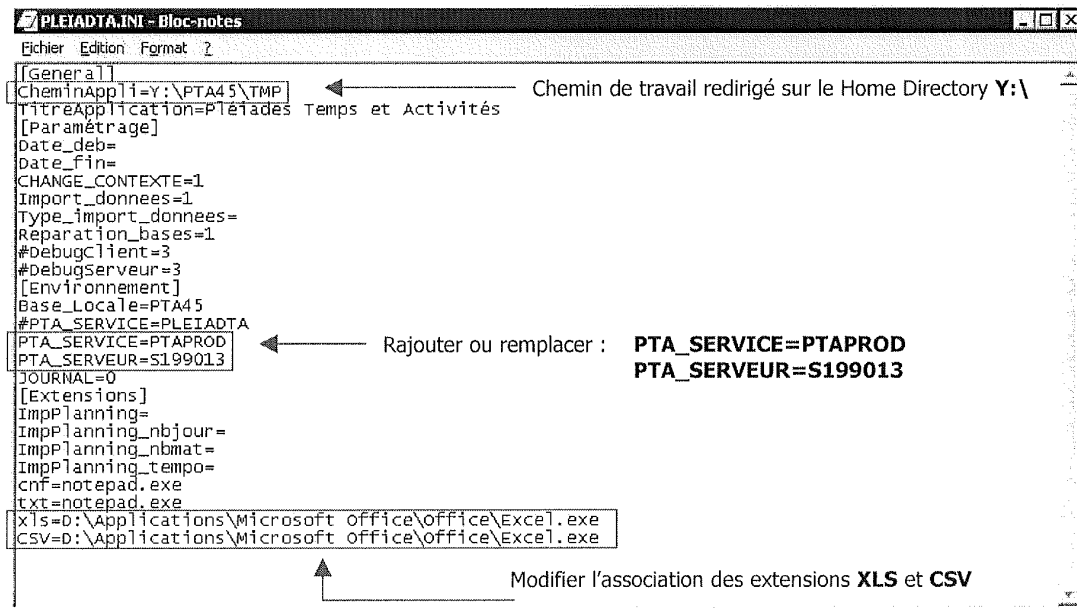


Fig.7

La suite consiste à rajouter dans le fichier **services du serveur Citrix/TSE**, qui se trouve dans :

- **C:\WINNT\SYSTEM32\DRIVERS\ETC**

Deux lignes supplémentaires sur les services que nous avons au niveau du serveur Pléiades

• PLEIADTA	44000/tcp	# Instance Pléiades Par défaut
• PTADDEV	44000/tcp	# Instance Pléiades de Développement
• PTAPROD	44000/tcp	# Instance Pléiades de Production
ingres lock	1524/tcp	ingres
l2tp	1701/udp	#Protocole de tunneling couche 2
pptp	1723/tcp	#Protocole de tunneling de point ... point
radius	1812/udp	#Protocole d'authentification RADIUS
radacct	1813/udp	#Protocole de gestion de comptes RADIUS
nfsd	2049/udp	#Serveur NFS
knetd	2053/tcp	#D,multiplexeur Kerberos
nan	9535/tcp	#Serveur MAN distant
PLEIADTA	44000/tcp	# Instance Pleiade Par defaut
PTADDEV	44000/tcp	# Instance Pleiade de developpement
PTAPROD	44000/tcp	# Instance Pleiades de Production

Fig.8

### !!! ATTENTION !!! TRES IMPORTANT !!!

Modifier l'entrée de la base de registre suivante sur le serveur CITRIX :

**HKLM\SOFTWARE\Microsoft\WindowsNT\CurrentVersion\Terminal Server\Install\Software\ODBC\ODBC.INI\PTA45**

- À la valeur **DBQ** saisir **Y:\PTA45\bases\sagcs.mdb**

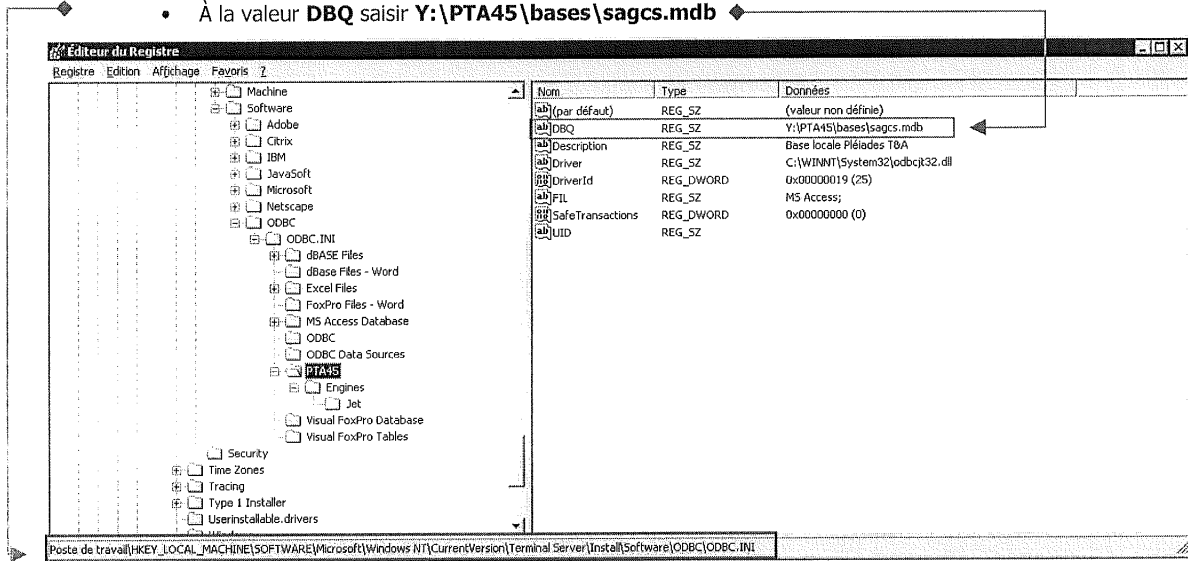


Fig.9

Lors de l'installation l'application rajoute la clé, **HKLM\SOFTWARE\ODBC\ODBC.INI\PTA45** ;hors celle-ci est prioritaire sur celle de l'utilisateur (HKCU). Afin que cette clé ne soit pas prise en compte il faut la **supprimer** sur le serveur Citrix ou TSE.

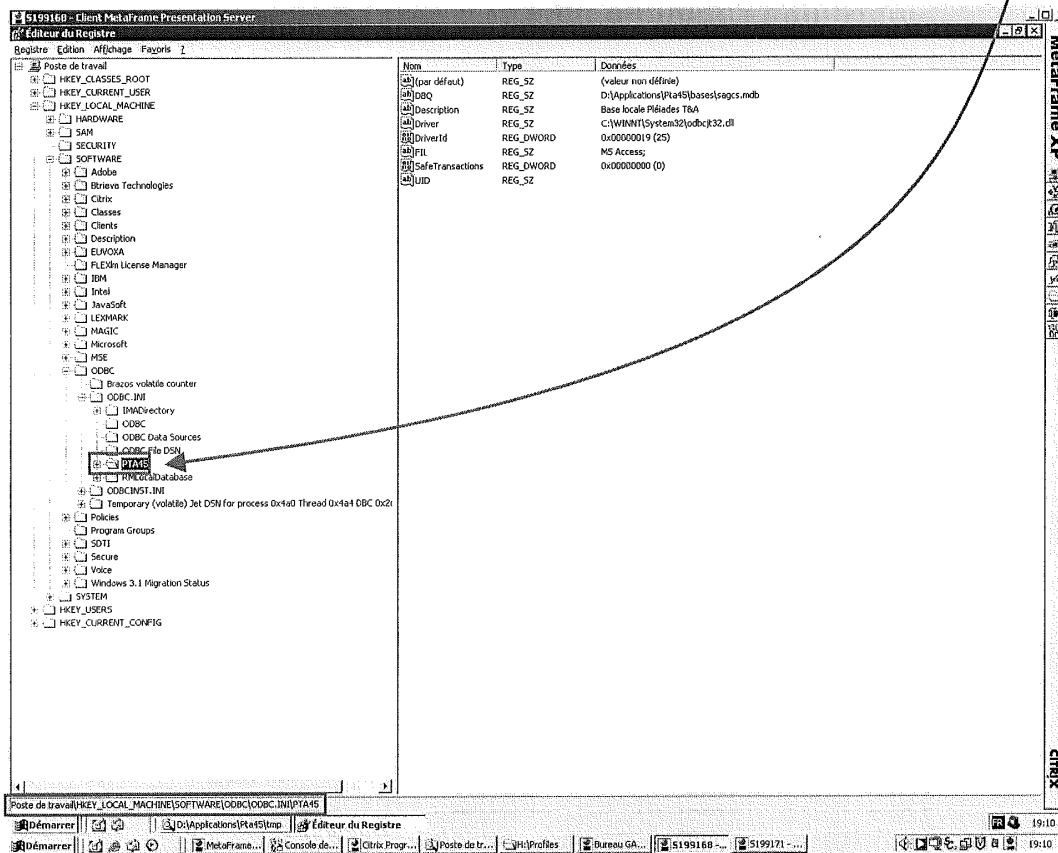


Fig.10

Pour terminer nous basculons de nouveau en **mode d'exécution d'application** sur le serveur Citrix /TSE

- Change user /execute

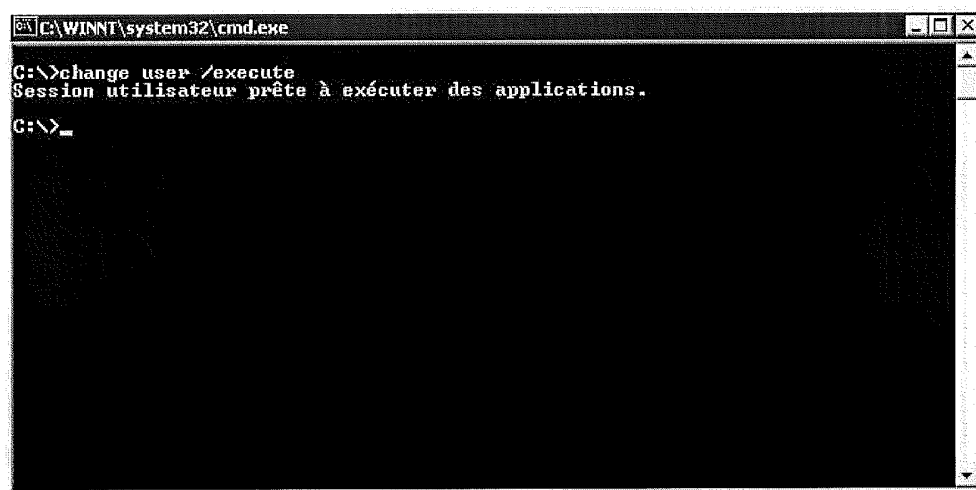


Fig.11

#### IV. Paramètre de la publication (Bureau GAP)

Voici les détails de la publication du Bureau GAP

- Affichage de l'application

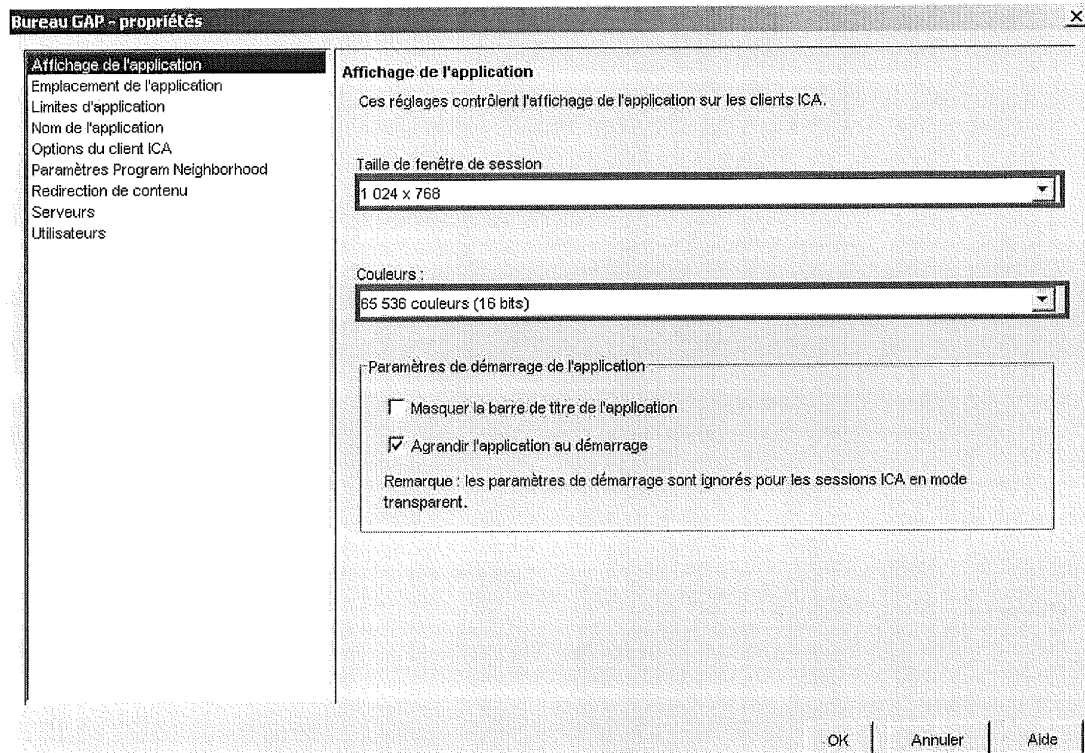


Fig.11

- Emplacement de l'application

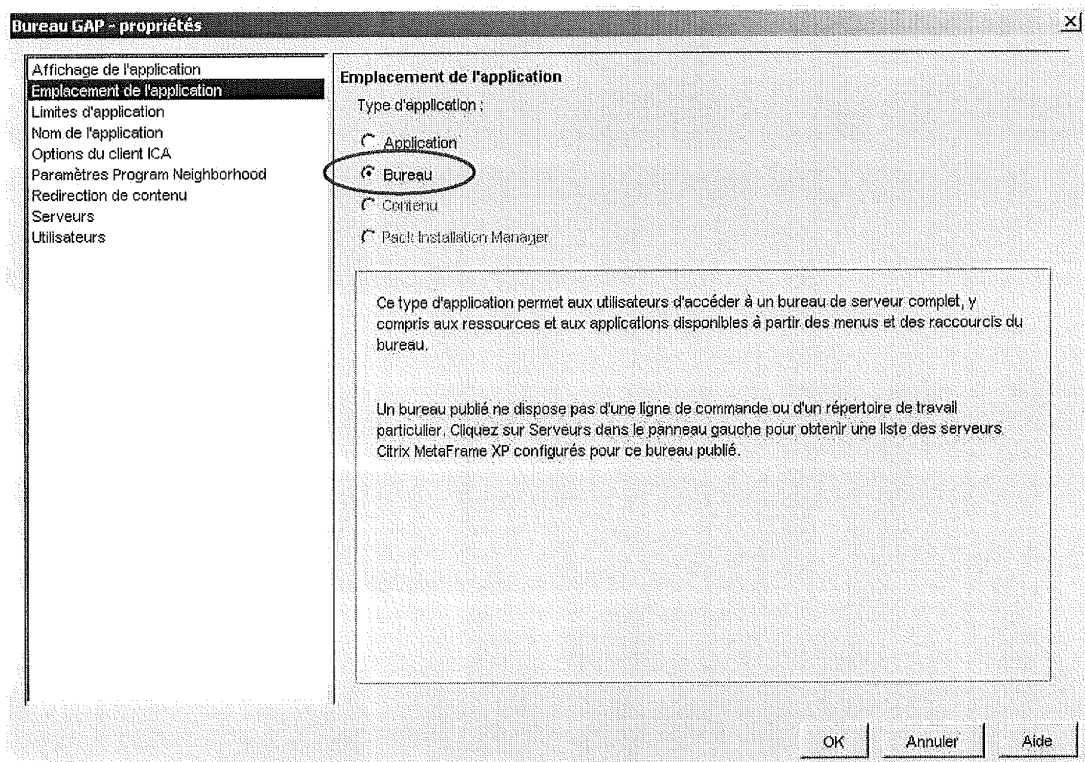


Fig.12

- Limites d'application

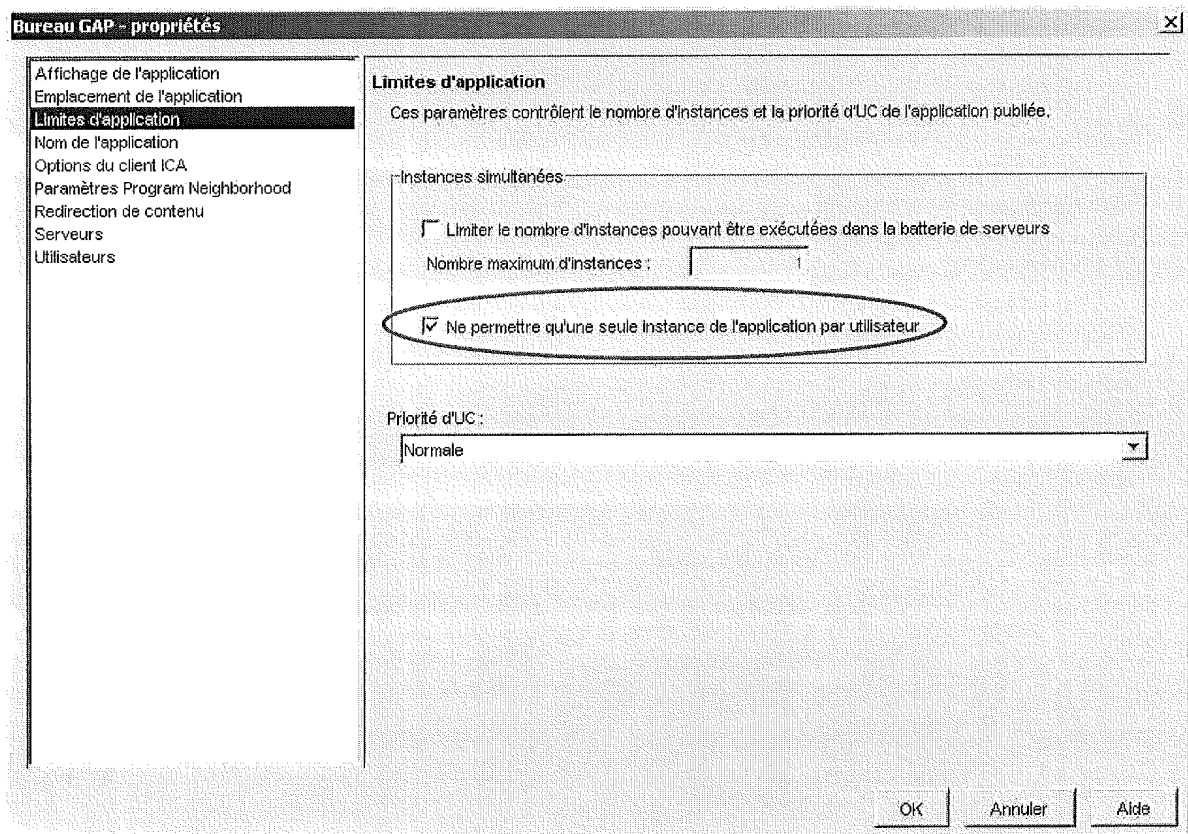


Fig.13

- Nom de l'application

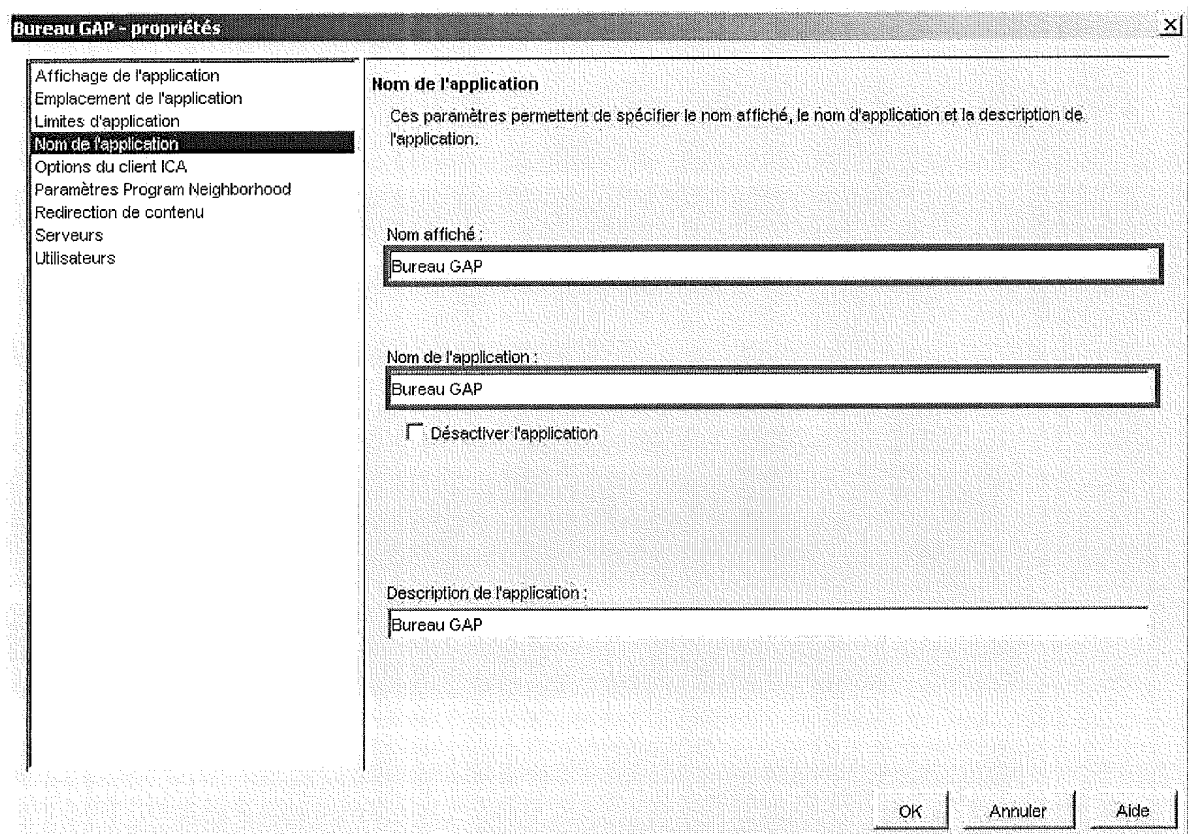


Fig.14



- Options du Client ICA

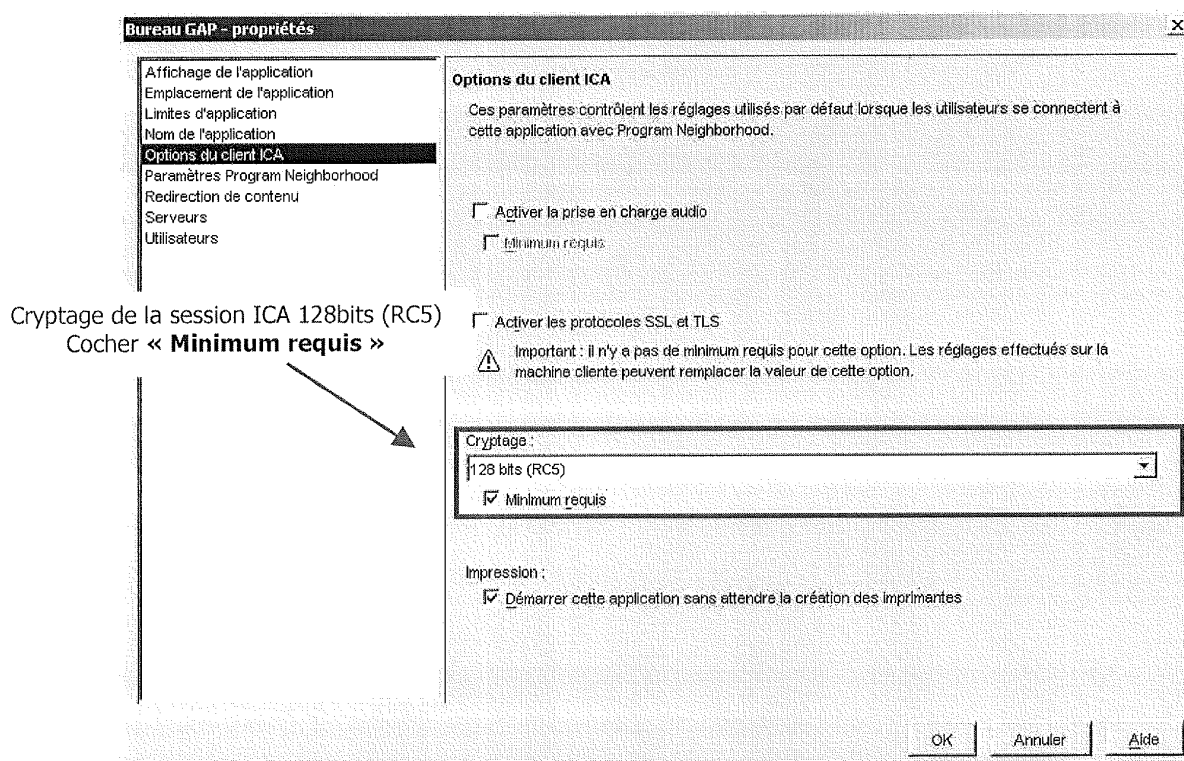


Fig.15

- Paramètres Program Neighborhood

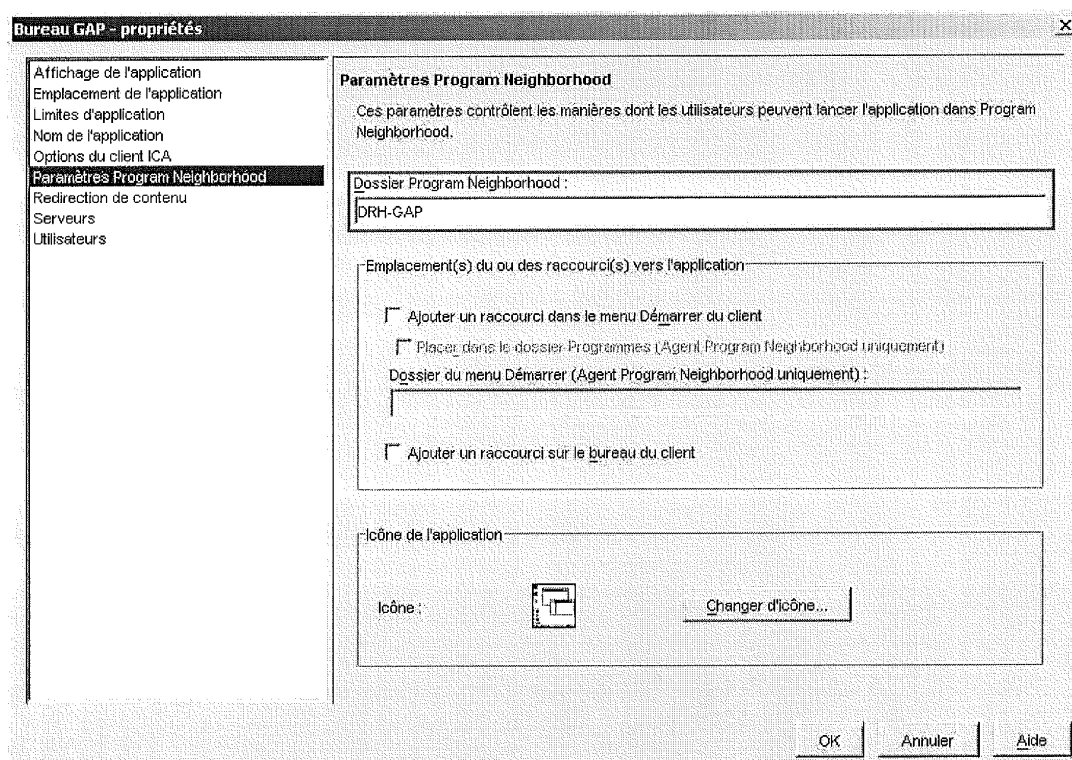


Fig.16